

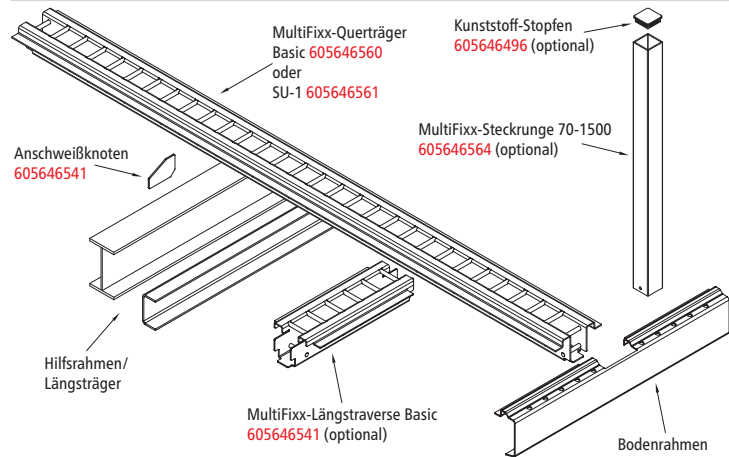
Schweißanleitung MultiFixx-Ladungssicherungssystem

Wir beglückwünschen Sie zum Kauf des MultiFixx-Ladungssicherungssystems.

Bitte nehmen Sie sich die Zeit und lesen Sie die Schweißanleitung aufmerksam durch, bevor Sie die MultiFixx-Querträger oder MultiFixx-Längsträger montieren.



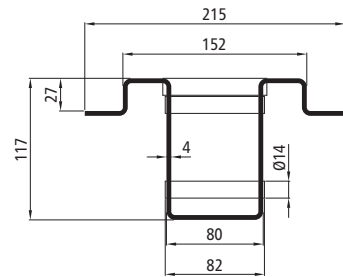
Bezeichnungen beim MultiFixx-Ladungssicherungssystem



Relevante Maße und Hinweise

Hilfsrahmen/Längsträger:

Bitte beachten Sie, dass vor der Montage des MultiFixx-Ladungssicherungssystems die Aufbauorientierungen des jeweiligen Fahrgestellherstellers zu beachten sind. Das besondere Augenmerk gilt der richtigen Dimensionierung des erforderlichen LKW-Hilfsrahmens und seiner Befestigung auf dem Fahrgestell. Die Längsträger von Anhängerfahrgestellen besitzen in der Regel ein ausreichendes Widerstandsmoment, um die Kräfte des MultiFixx-Ladungssicherungssystems aufnehmen zu können. Alle Schweißarbeiten sind nach den anerkannten Regeln und Vorschriften des Stahl- und Fahrzeugbaus auszuführen.



Ausschnitt Bodenrahmen:

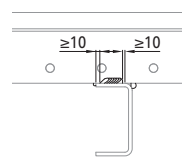
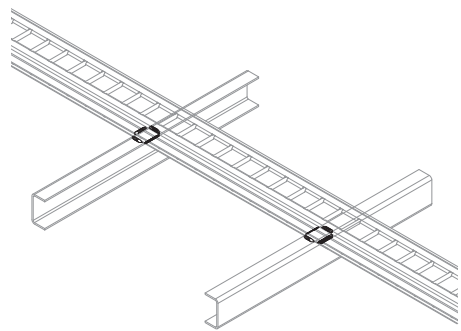
Der MultiFixx-Querträger ist in 2 Längenausführungen lieferbar. Bei entsprechend ausgeklümmtem, seitlichem Bodenrahmen sind beim MultiFixx-Querträger Basic 605646560 alle 29 Aufnahmen für die MultiFixx-Steckung 70-1500 605646564 nutzbar - bei einer Bodenrahmen-Außenbreite von 2550 mm. Der MultiFixx-Querträger SU-1 605646561 ist ausgelegt für eine Bodenrahmen-Außenbreite von 2480 mm und bietet 28 Steckungentaschen. Beide Querträger können individuell gekürzt und an den Bodenrahmen angepasst werden.

Abbildung links: Querschnitt MultiFixx-Querträger.

Hinweise zur Montage des MultiFixx-Ladungssicherungssystems

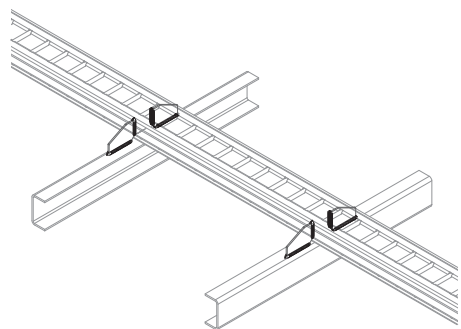
Diese Schweißanweisung stellt Ihnen wichtige technische Informationen zur Verfügung, welche zur Planung und Herstellung eines verkehrs- und betriebssicheren Aufbaus berücksichtigt werden müssen. Die Suer Nutzfahrzeugtechnik GmbH & Co. KG haftet dementsprechend nur im Umfang ihrer eigenen Konstruktions-, Produktions- und Instruktionenleistungen. Die Montagefirma als Aufbauerhersteller ist verpflichtet sicherzustellen, dass ihre Montagearbeiten weder an sich fehlerhaft sind, noch zu Fehlern oder Gefahren am Gesamtfahrzeug führen können. Im Falle der Verletzung dieser Pflicht ist eine eigene Produkthaftung des Aufbauerherstellers gegeben. Bitte lesen Sie vor Beginn der Montage des MultiFixx-Ladungssicherungssystems diese Schweißanweisung vollständig durch. Wir haben für Sie viele wichtige Hinweise für eine schnelle und unkomplizierte Montage zusammengestellt. Diese Anleitung wendet sich an professionelle Aufbauerhersteller. Daher wird in dieser Anleitung ein entsprechendes Hintergrundwissen vorausgesetzt. Es ist zu beachten, dass diese Arbeiten nur durch entsprechend qualifiziertes Personal durchgeführt werden dürfen, um Verletzungsrisiken zu vermeiden und die für Arbeiten an Fahrzeugaufbauten notwendige Qualität zu erreichen.

MultiFixx-Querträger an Hilfsrahmen/Längsträger



Wir empfehlen den MultiFixx-Querträger 605646560/605646561 nicht umlaufend auf dem Hilfsrahmen/Längsträger zu verschweißen. Bitte halten Sie ca. 10 mm Abstand zur Biegezone bzw. Kante des Hilfsrahmen-/Längsträgerprofils.

Stahl MultiFixx-Querträgerprofil: 4 mm S355MC (1.0976)/QStE380TM.



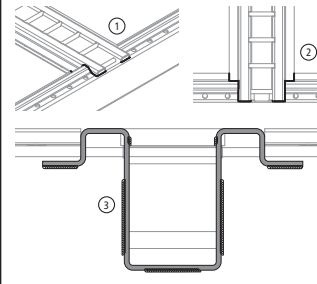
Für jeden MultiFixx-Querträger 605646560/605646561 sind 4 Stück Anschweißknoten 605646541 erforderlich. Die Anschweißknoten werden auf beiden Seiten, in und entgegen der Fahrtrichtung, gesetzt. Beachten Sie zusätzlich die Hinweise für die Montage der MultiFixx-Längstraverse Basic 605646562, sollte diese Option zum Lieferumfang des MultiFixx-Ladungssicherungssystems gehören.

Wir empfehlen den Anschweißknoten senkrecht gegen die MultiFixx-Querträger in einem Bereich nahe oder direkt über dem Hochsteg des Hilfsrahmen-/Längsträgerprofils zu platzieren, um eine ideale Abstützung zu gewährleisten.

Die Kanten des Anschweißknotens können zum MultiFixx-Querträger und zum Hilfsrahmen-/Längsträgerprofil umlaufend verschweißt werden. Bitte halten Sie bei der Schweißnaht etwas Abstand zur Biegezone bzw. Kante des Hilfsrahmen-/Längsträgerprofils.

Stahl Anschweißknoten: 5 mm S355MC (1.0976)/QStE380TM.

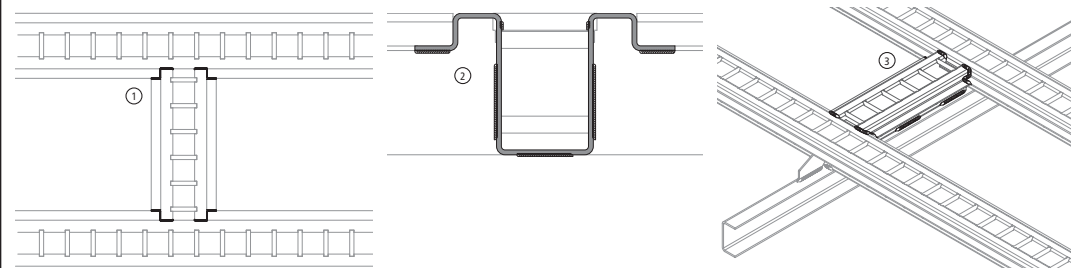
MultiFixx-Querträger an Bodenrahmen



Im äußeren Sichtbereich, Abbildungen 1 und 2, dienen die Schweißnähte primär zur optischen Verbindung des MultiFixx-Querträgers 605646560/605646561 zum Bodenrahmen. Achten Sie auf einen sauberen, ebenen Übergang zwischen diesen beiden Profilen. Auf der Innenseite des Bodenrahmens empfehlen wir die MultiFixx-Querträger an den äußeren Kontaktkanten des Querträgerprofils zum Bodenrahmen zu verschweißen, so ergibt sich bei einem nicht gekürzten MultiFixx-Querträger eine Position der Schweißnähte wie in Abbildung 3. Bei einem gekürzten MultiFixx-Querträger wäre eine umlaufende Schweißnaht möglich - eine umlaufende Schweißnaht ist aus unserer Sicht in diesem Bereich zulässig.

Stahl MultiFixx-Querträgerprofil: 4 mm S355MC (1.0976)/QStE380TM.

MultiFixx-Längstraverse Basic



Im äußeren Sichtbereich, Abbildung 1, sollten Sie auf einen sauberen, ebenen Übergang zwischen dem MultiFixx-Querträger 605646560/605646561 und der MultiFixx-Längstraverse Basic 605646562 achten. Auf der Innenseite des MultiFixx-Querträgers wird die MultiFixx-Längstraverse an den äußeren Kontaktkanten des Längstraversenprofils zum Querträgerprofil verschweißt, so ergibt sich eine Position der Schweißnähte wie in Abbildung 2. Sollte die MultiFixx-Längstraverse ganz oder teilweise auf dem Hilfsrahmen-/Längsträgerprofil aufliegen, so wie in Abbildung 3, und ein Verschweißen der MultiFixx-Längstraverse mit dem Hilfsrahmen-/Längsträgerprofil möglich sein, so kann auf dieser Seite des MultiFixx-Querträgers auf die Montage des Anschweißknotens 605646541 verzichtet werden. Wir empfehlen in diesem Fall die Längstraverse mit 3 Kehlnähten (mit je ca. 100 mm Länge) zu verschweißen.

Stahl MultiFixx-Querträversenprofil: 4 mm S355MC (1.0976)/QStE380TM.

Stahl MultiFixx-Längstraversenprofil: 4 mm S355MC (1.0976)/QStE380TM.